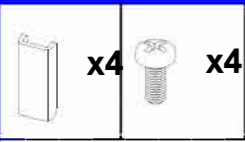


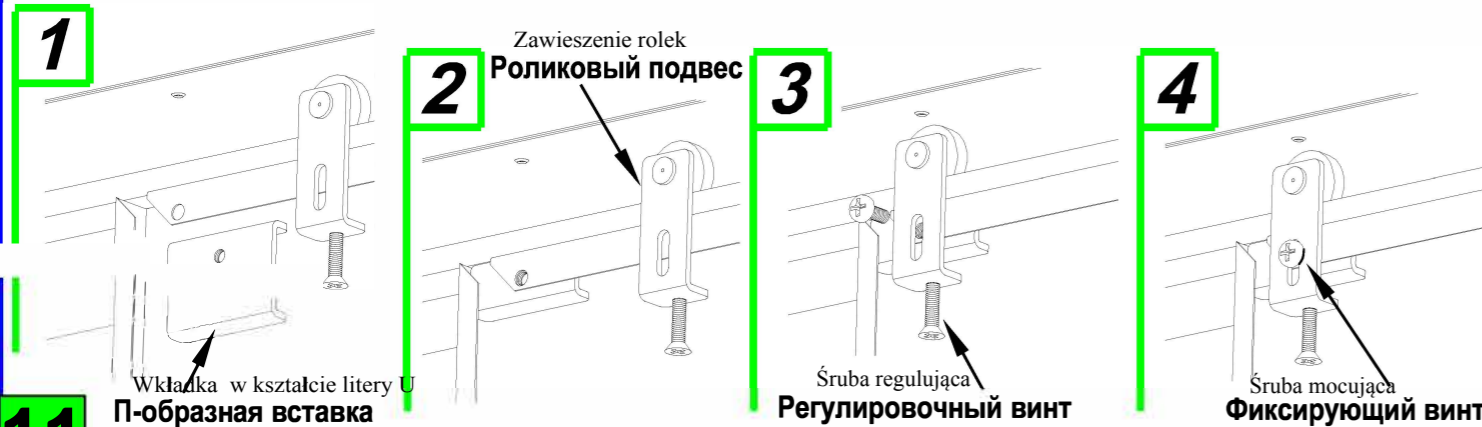
SZAFKA ARCHIWIZACYJNA AMT0812, AMT1812

Instrukcja montażu

Przed montażem drzwi należy sprawdzić, czy zamontowane zostały przeciwciernie plastikowe tuleje na narożnikach, znajdujących się na dolnym krańcu każdej pary drzwi.

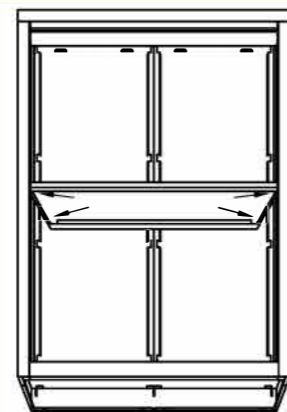


Montaż drzwi należy rozpoczynać od drzwi zewnętrznych, wyposażonych w zamek. Wcześniej zamontowane zawieszania rolek należy rozsunąć na skrajach szyn prowadzących. Włożyć drzwi do wnętrza szafy, lekko przechylając ich górną część w stronę tylnej ścianki. Wstawić drzwi dolną ich częścią do zewnętrznej szyny prowadzącej i postawić je pionowo. Przymocować rolki za drzwiami przy pomocy śruby i wkładki w kształcie litery U (patrz. rysunki 1-4)



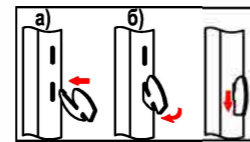
11 W sposób analogiczny montuje się drzwi wewnętrzne

Po zamontowaniu drzwi konieczne należy wyregulować szerokość szczeliny (luz) - Z pomiędzy górną krawędzią każdej pary drzwi a odpowiednim profilem prowadzącym. Regulacji dokonuje się za pomocą śrub regulujących i mocujących. Dla płynnego przesuwania się drzwi zaleca się, aby luz wynosił ok. 3-4 mm.

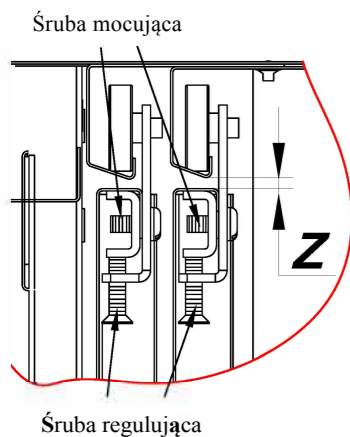


W celu zamontowania półek obie pary drzwi należy skierować w jedną stronę, zamontować wsporniki półek (4 szt. na jedną półkę) tak, jak pokazano na schemacie. Półki należy rozmieścić nad wspornikami i mocno osadzić.

(Drzwi nie zostały pokazane na rysunku)



Regulację poziomu przeprowadza się podkładając dołączone do zestawu montażowego specjalne płytki.



1213

Informacje dodatkowe do instrukcji.

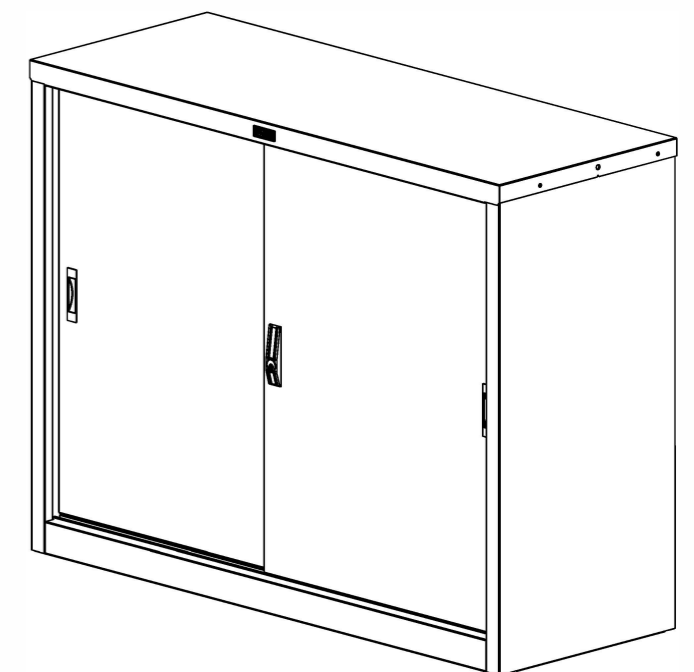
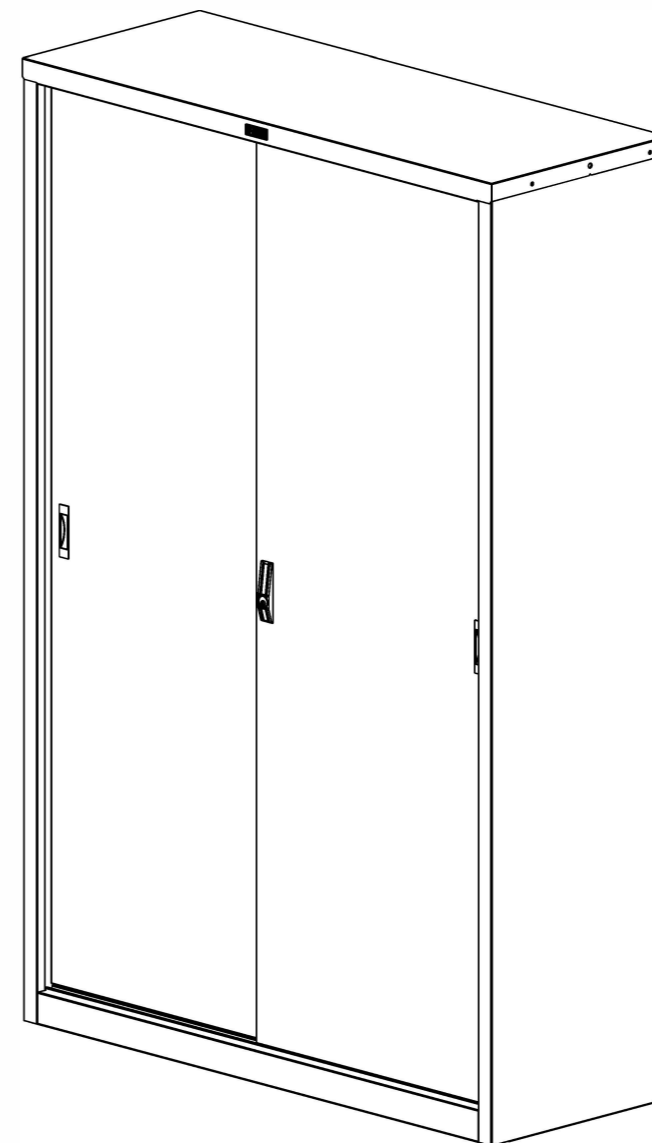
1. Kolejność montażu wskazana jest przez numer porządkowy umieszczony w dolnym lewym rogu każdego obrazka, będącego kolejnym etapem montażu.
2. Typ i ilość elementów mocujących, odpowiednich do danego etapu montażu, podany jest w lewym górnym rogu danej ilustracji.
3. Przed montażem wieka szafy (rys. 6, poz. 2) zaleca się lekko odgiąć zaspawane rogi, przestrzeń pomiędzy odgięciami wieka a wskazanymi rogami, jeśli jest to konieczne, należy oczyścić.
4. Zaleca się przeprowadzenie końcowego dokręcenia śrub mocujących wieko szafy (rys. 7) po zamontowaniu drzwi.
5. Punkty instrukcji oznaczone znakiem (!) są konieczne do wykonania.

Informacje dotyczące eksploatacji szafy służącej do przechowywania dokumentów.

1. Szafę należy montować na równej poziomej powierzchni.
2. Jeśli jest to konieczne należy ustawić poziom szafy korzystając z odpowiednich płyt.
3. Zaleca się zawieszanie drzwi szafy bezpośrednio na miejscu jej eksploatacji.
4. Zapelnienie szafy (dokumentami itp.) należy rozpoczynać od niższej części szafy.
5. Zaleca się równomiernie obciążać powierzchnie półek, aby jednocześnie równomiernie obciążone zostały elementy mocujące.
6. Należy dbać, by w kanały prowadnic nie dostały się przypadkowe przedmioty.

Przypisy

1. W danej instrukcji nie zawarto możliwych zmian konstrukcyjnych.



1 **x 4** Ścianka tylna lewa

Ścianka tylna prawa

2 **x 4**

Podstawa
Основание

2

! Narożniki tylnych ścian wyprostować po zamontowaniu podstawy

Ścianka boczna lewa

3

Ścianka boczna prawa

Стенка боковая правая
Ścianka boczna prawa

4 **x12**

3 **4**

1 **2**

5 **x 8**

Próg
Порог

1 **2**

Zamocować próg na korpusie szafy za pomocą 8 śrub, po czym postawić szafę pionowo.

6 **x5**

r. Uwaga: w celu zamocowania profilu aluminiowego na podstawie należy wykorzystać śruby ze stożkową główką.

zewnętrzna szyna prowadząca
Próg
Порог
Wewnętrzna szyna prowadząca
Внутренний направляющий канал
Profil aluminiowy
Алюминиевый профиль

Widok w przekroju
Алюминиевый профиль

Profil aluminiowy

8 **x 4** **x 4**

W celu zawieszenia drzwi przesuwnych należy zamontować zawieszania rolek w profilach prowadzących, po dwa zawieszania do każdego profilu. Dla wygody dalszego montażu przed zamocowaniem zawieszania rolek, w każdym zawieszaniu zaleca się delikatne wkręcenie śruby regulującej M5x20 ze stożkową główką (patrz: rysunek).

Otworki służące do przymocowania szyn do bocznych ścianek szafy

9 **x 4** **x 4**

Przed montażem wieka szafy zaleca się lekko odgiąć zaspawane rogi, przestrzeń pomiędzy odgięciami wieka a wskazanymi rogami, jeśli jest to konieczne, należy oczyścić z resztek farby. Montować wieko równomiernie, do charakterystycznego kliknięcia. Zamontować wieko przy pomocy 4 śrub

7 **x 2**

Górną szynę prowadzącą wraz z zamontowanymi zawieszaniami rolek zamontować za pomocą dwóch śrub poprzez odpowiednie otwory do bocznych ścianek szafy

Śruba
ВИНТ

Śruba
ВИНТ

10

Przed zamontowaniem drzwi do korpusu szafy na wewnętrznej stronie drzwi należy zamocować uchwyt, a na zewnętrznej uchwyt i zamek. Patrz: odpowiednie schematy montażu.

Podkładka mocująca "StarLock"

Ручка двери

Podkładka mocująca Фиксирующая шайба "StarLock"

Drzwi wewnętrzne

Drzwi zewnętrzne

Ручка двери
Уchwyt drzwi

Лицевая накладка замка

Зewnętrzna nakładka zamka

Mechanizm zamka